



PHOTOGRAPHIE

Les métadonnées

Août 2009

QUE SONT LES METADONNEES ?

« Données sur les données »

Étymologiquement, *meta* indique l'*auto-référence*. Il s'agit donc de données sur les données elles-mêmes. Dans le contexte documentaire, il s'agit d'informations structurées décrivant le contenu de documents en vue de faciliter la gestion des ressources. Elles se présentent sous forme de langage documentaire ou de texte libre.

Le renseignement des métadonnées est un outil documentaire de signalement du contenu d'une ressource informationnelle. Les métadonnées permettent des recherches pertinentes, précises et rapides. Leur absence peut rendre une collection pratiquement inexploitable.

En effet, les recherches que vous effectuerez au sein de votre collection photographique parcourront les champs. Leur contenu sera la matière de votre langage d'interrogation. Il convient donc de saisir au maximum les champs, de la façon la plus consciencieuse et complète possible.

Historique

Avant l'arrivée de l'informatique, les ressources étaient renseignées sous une notice ISBD [International Standard Bibliographic Description]. Différents standards se sont ensuite généralisés. Mais le réel tournant est apparu avec la croissance exponentielle des ressources électroniques. Il paraissait alors impensable de continuer à créer des notices de renseignements sur les documents qui ne soient pas intégrées directement à ces documents numériques.

Ainsi, elles sont désormais directement enregistrées dans le document lui-même (« encapsulées ») et non plus surajoutées ou stockées dans une base à part.

Dans le domaine de la photographie numérique, leur utilisation s'est démocratisée par l'action des agences photographiques soucieuses de transmettre des images accompagnées des données de création et d'exploitation. Cela leur garantissait de ne pas voir ces données se dégrader ou être interverties, mais aussi de lutter contre une utilisation frauduleuse de leur fonds iconographique (notamment grâce aux mentions sur les droits d'utilisation).

2 TYPOLOGIES

Il faut distinguer deux types de métadonnées : les IPTC et les Exif, incrémentées dans la photographie. Après avoir sélectionné la photographie de votre choix, vous pouvez y accéder via différents cheminements :

Clic droit > propriétés
Clic droit > éditer les informations
Edition > métadonnées
Image > information

Tous les logiciels de traitement d'images n'offrent pas le même cheminement pour accéder aux métadonnées.

Essayez par conséquent chacun d'entre eux.

IPTC [International Press Telecommunications Council]

Créés par l'International Press Telecommunications Council, les champs IPTC forment le sous-ensemble d'un modèle de données appelé IIM (Information Interchange Model).

On dénombre plus d'une centaine de champs IPTC ; les plus fréquemment utilisés couvrent les thématiques liées au **contenu de la photographie et son interprétation dans le contexte de prise de vue**.

The screenshot shows the 'Fotobatch' application window with the 'IPTC' tab selected. The interface includes a menu bar with options like 'Script', 'Dossiers', 'Retouche', 'Script PS', 'Bordure', 'Fichier', 'Légende', 'Enchaînement', and 'IPTC'. Below the menu, there is a checked 'IPTC' checkbox and a 'Scripts' dropdown menu with an 'Enregistrer' button. The main area contains two columns of input fields for metadata:

Titre du document:	Titre	Auteur:	Labonumerique.net
Titre du reportage:	Voyage en Chine	Position de l'auteur:	Photographe
Légende:	Vue de Pekin	Ville:	Paris
Auteur de la légende:	Photographe	Province/État:	Ile de France
Date de prise de vue:	11/25/2005	Pays:	France
Instructions:	Publication magazine, publication Ir	Adresse Internet:	www.labonumerique.net
Conditions d'utilisation:	Droits réservés	Ref. transmission:	Commande 34567
Notice:	© 2005, www.labonumerique.net	Fournisseur:	Studio Fotobatch
Priorité:	8	Mission:	
Mots-clés:	Chine;Voyage;Pekin	Agence:	Studio Fotobatch

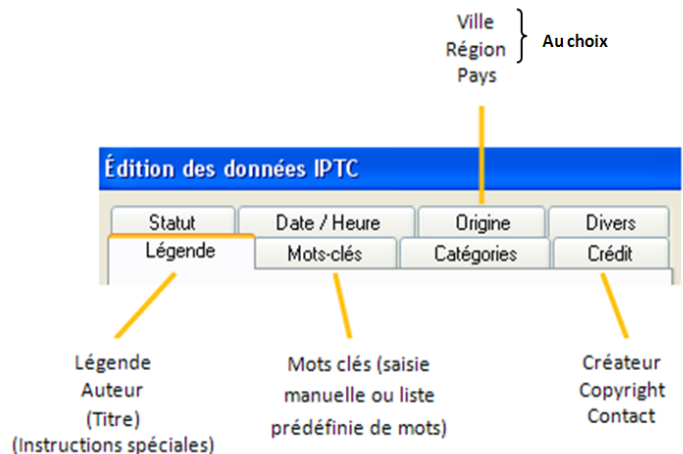
At the bottom of the window, there is an 'Aide' link, a language dropdown set to 'Français', a 'Système' button, an 'Aperçu' button, and 'Lancer' and 'Quitter' buttons.

Ci-dessus exemple de saisie de champs IPTC sous le logiciel Fotobatch.

Pour votre part, vous aurez à saisir **obligatoirement** les entrées mentionnées ci-contre.

Les entrées entre parenthèses ne sont pas obligatoires mais vous sont conseillées si vous avez des informations complémentaires à fournir.

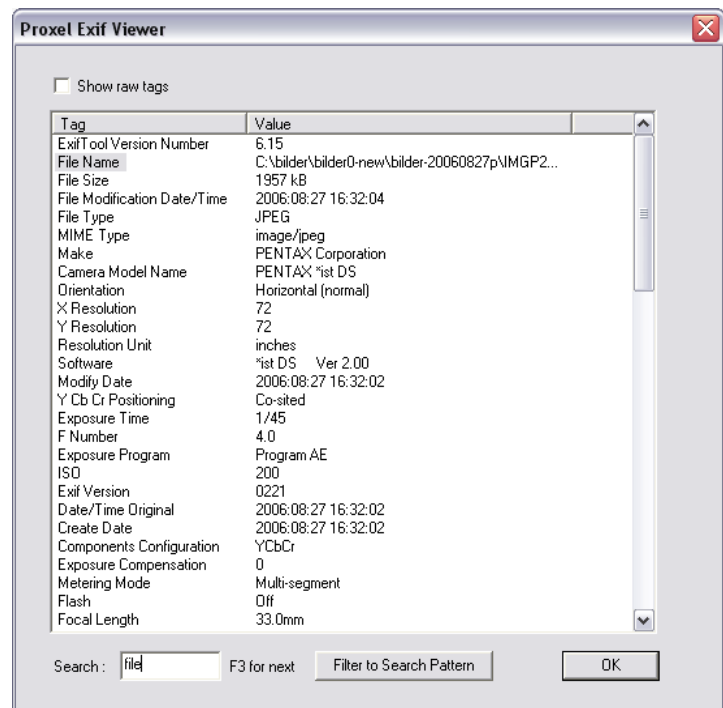
Référez-vous au mode d'emploi du logiciel sélectionné pour savoir comment saisir ces champs ainsi qu'au tutoriel « Indexer et légender » pour des exemples de saisie.



Exif [EXchangeable Image File]

Développé par le JEIDA (Japan Electronic Industry Development Association), le format Exif fournit automatiquement des données depuis l'appareil photographique.

Ces champs concernent les informations techniques : **paramètres et réglages de l'appareil au moment de la capture.**



Champs IPTC : sémantique de l'image (dont l'indexation et le légendage)

Champs Exif : technique de la prise de vue

CHAMPS COUVERTS

Ainsi, en cumulant les données récoltées via les champs IPTC et Exif, tout producteur ou utilisateur de photographie dispose de toutes les informations documentaires et techniques nécessaires à tous les types d'utilisation.

3 DOMAINES D'INFORMATION		
Contenu	Propriété Intellectuelle	Matérialisation
Titre Sujet Description <u>Indexation</u> <u>Légende</u> Source Langue Relation Couverture	Créateur Editeur Contributeur Droits d'utilisation ...	Date Type Format Identifiant Modèle Orientation Flash Longueur focale ...

Remarque :

Certains champs Exif et IPTC sont redondants. Cela s'explique : les deux normes ont été produites séparément et sans concertation. La présence de doublons n'est donc pas surprenante. Pour pallier cette gêne, voici la règle à appliquer :

Ne jamais modifier les données Exif ! Seules les données IPTC font l'objet d'un traitement humain.

